

PROGRAM, INNHOLD, BESKRIVELSE AV SYMPOSIER



NORSK
PSYKOLOG
FORENING



Psykologikongressen 2022

Om å elske og arbeide
og å elske å arbeide

INNHold

Velkommen til Psykologikongressen 2022 Om å elske og arbeide og å elske å arbeide	3
PROGRAM	4
Plenumsforedrag – sammendrag	6
<i>Samarbeid om arbeid</i>	6
<i>Jobbrettet psykologisk behandling ved vanlige psykiske lidelser</i>	6
<i>Psykologer og NAV: Fra hver sin tue, til sunn symbiose</i>	7
<i>Terapeuteffekten: Hva gjør de gode terapeutene?</i>	7
<i>Trenger en mangfoldig befolkning mangfoldige psykologer? Og hva er egentlig det?</i>	8
<i>Psykologrollen – risiko for utbrenthet og betydning egen eksistensiell helse</i>	8
<i>Hva er sammenhengen mellom kognitive vansker og arbeidsfunksjon hos mennesker med psykiske helseproblemer?</i>	9
<i>Psykososialt arbeidsmiljø – behovet for en velfungerende etisk infrastruktur i arbeidsmiljøet</i>	9
Symposier – sammendrag	14
Torsdag 8. september kl. 1435 – 1600	14
<i>Symposium 1A: Individet i søvn og arbeid</i>	14
<i>Symposium 1B: Psykologi, arbeid og moderne arbeidsplasskonsept: hvor skal vi, og hvorfor?</i>	15
<i>Symposium 1C: Integrert behandling og arbeidsrehabilitering – utfordringer i samarbeidet mellom NAV og Helse</i>	15
<i>Symposium 1D: Håndtering og behandling i truende og potensielt voldelige situasjoner.</i>	16
<i>Symposium 1E: Vanskelige samtaler på jobben (Organisasjonspsykologi)</i>	16
Fredag 4. september kl. 1300 – 1430	17
<i>Symposium 2A: «Fra skole til arbeid- hvordan kan NAV og helse sammen motvirke utenforskap?»</i>	17
<i>Symposium 2B: Arbeidslivets muligheter for personer med uføretrygd og nedsatt funksjonsevne</i>	18
<i>Symposium 2C: Fagetiske problemstillinger – arbeidsverksted og felles refleksjon</i>	18
<i>Symposium 2D: Diskriminering i arbeidslivet</i>	19
<i>Symposium 2E: Klinisk arbeid med ettervirkninger etter opplevelser med mobbing og trakassering i arbeidslivet</i>	19

Om å elske og arbeide og å elske å arbeide



En stor andel av ditt liv tilbringer du på arbeid. Hvordan preger dette deg, på godt og vondt? Og hvordan preger det mennesker som står utenfor arbeidslivet? Årets kongress tar for seg arbeid, en av de viktigste arenaene for oss mennesker.

Psykologifaget har en rik tradisjon på temaet, fra forskning på psykososialt arbeidsmiljø og ledelse til bistand med rekruttering og organisasjonskultur. Listen er lang over fagets bidrag til et godt, ivaretagende og produktivt arbeidsliv.

Å holde mennesker i arbeid og sørge for at de trives og får uttrykt seg er vesentlig forebyggende arbeid. Likevel er dagens samfunn preget av en økende andel mennesker som står permanent utenfor arbeidslivet, med stor omkostning for både dem og samfunnet. Morgendagen har behov for alle hender.

Her kan psykologer også bidra med vesentlig innsats, da flere av de menneskene vi møter står utenfor arbeidslivet grunnet psykiske plager.

En økende andel unge uføre er uføre nettopp grunnet psykiske lidelser. Flere psykologer jobber i tiltak som viser fantastiske resultater i form av å få mennesker inn i arbeid, til det beste for både menneskene og samfunnet.

Som profesjon bør vi kanskje også stille oss spørsmålet om hvordan vi betrakter arbeid i sammenheng med psykisk helse? Ser vi på arbeid som helsebringende for alle? Mener vi fortsatt at mennesker må bli friske før de kan komme i vanlig, lønnet arbeid?

Det er åpenbart flere som ikke kan jobbe i kortere eller lengre perioder, i noen tilfeller livet ut. Likevel er det sterke holdepunkter for at arbeid er helsebringende og at langt flere kan delta konstruktivt i arbeidslivet tross betydelige plager. Dette bør gjenspeiles i vår praksis.

Vi har hentet inn viktige og dyktige stemmer fra fagfeltet til å opplyse oss, utfordre oss og forhåpentligvis bidra til å styrke vår innsats på dette sentrale samfunnsområdet.

Velkommen til Psykologikongressen 2022!

Håkon Kongsrud Skard, president i Norsk psykologforening

PROGRAM

PSYKOLOGIKONGRESSEN 2022 – OM Å ELSKE OG ARBEIDE OG Å ELSKE Å ARBEIDE
8.– 9. SEPTEMBER 2022, OSLO KONGRESSENTER

TORSDAG 8. SEPTEMBER 2022

Kl 0800 – 0930	Registrering og kaffe
Kl 0930 – 1000	Velkommen ved Håkon Kongsrud Skard, president i Norsk psykologforening Kulturinnslag
Kl 1000 – 1030	Åpningsforedrag ved NAV direktør Hans Christian Holte: Samarbeid om arbeid
Kl 1030 – 1050	Kaffepause og postere
Kl 1050 – 1145	Key note ved Torkil Berge, Diakonhjemmet: Jobbrettet psykologisk behandling ved vanlige psykiske lidelser
Kl 1145 – 1245	Lunsj
Kl 1245 – 1315	Plenumsforedrag ved Maria Leer-Salvesen, NAV: Psykologer og NAV: Fra hver sin tue, til sunn symbiose
Kl 1315 – 1345	Plenumsforedrag ved Hanne Weie Oddli, UiO: Terapeuteffekten: Hva gjør de gode terapeutene?
Kl 1345 – 1405	Kaffepause
Kl 1405 – 1435	Årets doktorgrad
Kl 1435 – 1600	Symposium – parallelle sesjoner
Kl 1600 – 1620	Kaffepause
Kl 1620 – 1640	Plenumsforedrag ved Jessica Harnischfeger, Forening for Interkulturell Psykologi: Trenger en mangfoldig befolkning mangfoldige psykologer? Og hva er egentlig det?
Kl 1640 – 1700	Plenumsforedrag ved Gry Stålsett, Modum Bad: Psykologrollen – risiko for utbrenthet og betydning egen eksistensiell helse
Kl 1700 – 1800	Prisutdeling Åse Gruda Skards pris for popularisering av psykologisk kunnskap Mottagelse

FREDAG 9. SEPTEMBER 2022

Kl 0900 – 0955	Key note ved Merete Glenne Øie, UiO: Hva er sammenhengen mellom kognitive vansker og arbeidsfunksjon hos mennesker med psykiske helseproblemer?
Kl 0955 – 1015	Kaffepause og postere
Kl 1015 – 1100	Plenumsforedrag ved Ståle Einarsen, UiB: Psykososialt arbeidsmiljø – behovet for en velfungerende etisk infrastruktur i arbeidsmiljøet
Kl 1100 – 1115	Plenumsforedrag ved Chaudhry Usman, Rask psykisk helsehjelp Stovner: Rask psykisk helsehjelp. Et samfunnsnyttig tiltak som hindrer langtidssykemelding
Kl 1115 – 1130	Plenumsforedrag ved Lene Aasdahl, NTNU: Bedre sykefraværsoppfølging – effekten av motiverende intervju i NAV og tilbakeføring til arbeid
Kl 1130 – 1200	Plenumsforedrag ved Ajmal Hussain, DPS Groruddalen: Erfaringer med tverrfaglige helseteam i Groruddalen
Kl 1200 – 1300	Lunsj
Kl 1300 – 1430	Symposium – parallelle sesjoner
Kl 1430 – 1450	Kaffepause og postere
Kl 1450 – 1520	Plenumsforedrag ved Jørgen Flor, Blakstad sykehus: Tabu fra terapirommet
Kl 1520 – 1550	Plenumsforedrag ved Jarle Eknes, SOR: Helt med – Inkludering i ordinært arbeidsliv for personer med utviklingshemming
Kl 1600	Avslutning

PLENUMSFOREDRAK – SAMMENDRAG

Samarbeid om arbeid



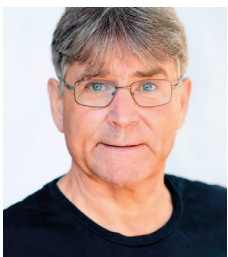
HANS CHRISTIAN HOLTE, NAV DIREKT

Mange mennesker i Norge vil nyte godt av et styrket samarbeid mellom NAV og helsetjenesten. En vesentlig del av dette samarbeidet vil dreie seg om å legge til rette for at mennesker kommer inn i eller tilbake til arbeidslivet. Psykisk sykdom er for mange en barriere som hindrer deltakelse i arbeidslivet, men arbeid kan også være en viktig del av det som skal til for å bedre situasjonen for denne gruppen. NAV og helsetjenesten samarbeider allerede langs flere akser om denne viktige utfordringen, men vi bør få til mer.

Om foredragsholder

Hans Christian Holte ble direktør i Arbeids- og velferdsdirektoratet (NAV) i 2020. Han kom fra stillingen som direktør i Skatteetaten. Holte har også vært direktør i Direktoratet for forvaltning og IKT og han har arbeidet i flere departementer. Holte er utdannet statsviter, og har vært en aktiv deltaker i debatten rundt utviklingen av statsadministrasjonen i Norge, og de sektorene han har arbeidet i.

Jobbrettet psykologisk behandling ved vanlige psykiske lidelser



TORKIL BERGE, DIAKONHJEMMET

Pasienter med psykiske helseproblemer kan ha behov for hjelp til å holde seg i arbeid eller til å vende tilbake etter langtidssykefravær. Sykmelding med vekt på fravær og hvile brukes ofte ved sykdom. Ved depresjon og angstlidelser er nærvær og aktivitet viktig. Det gir hverdagen form og struktur, med mindre rom for passivitet, bekymring og tunge tanker. Jobben kan være en kilde til selvrespekt, trygghet og tilknytning.

Samtidig kan en arbeidsplass preget av mistriivsel og konflikter, forårsake betydelig stress. Likeså når arbeidspresset er urimelig høyt med liten kontroll over egen arbeidssituasjon. Tilrettelegging av arbeidet er viktig både når forhold på jobben bidrar til de psykiske plagene, og når depresjon eller angst svekker evnen til å fungere i arbeid.

I psykologisk behandling kan du først samarbeide med pasienten om å kartlegge barrierer for tilbakevending til og fungering i arbeid. Så kan du anvende ti konkrete terapeutiske intervensjoner. Disse tiltakene innpasses på en fleksibel måte i behandlingen av de problemene som pasienten søker hjelp for.

Om foredragsholder

Torkil Berge er psykolog og spesialist i klinisk psykologi. Han arbeider som psykologispesialist og fagutviklingsrådgiver ved Voksenpsykiatrisk avdeling Vinderen, Diakonhjemmet sykehus i Oslo. Berge har vært både nestleder og leder av Norsk Forening for Kognitiv Terapi (NFKT), og var i perioden 1997 til 2007 redaktør av Tidsskrift for Norsk Psykologforening. Han ledet også arbeidsgruppen som utarbeidet Helsedirektoratets Nasjonale retningslinjer for behandling av voksne med depresjon i primær- og spesialisthelsetjenesten, samt tilhørende veiviser for pasienter og pårørende.

Psykologer og NAV: Fra hver sin tue, til sunn symbiose



MARIA LEER-SALVESEN, NAV

Vurderinger av arbeidsevne treffer skjæringspunktet mellom helsevesenet og NAV. Her har psykologer et stort potensial for å øke inkludering og bedre levekår. Gjennom epikriser og erklæringer, skal psykologer bidra til at NAV fatter riktige vedtak om tiltak og ytelser. Likevel er samarbeidet mellom NAV og psykologer preget av uklare ansvarsområder og mangelfulle rammebetingelser. Lovverkene som styrer henholdsvis helsetjenestene og NAV må harmoniseres.

Vi trenger avklaringer om hvem som skal utrede hva, og hvem som skal ta regningen. Borgerne må få slippe å bli kasteballer. Og psykologer må gis nødvendig opplæring, slik at rollen kan fylles. I sitt foredrag vil Maria Leer-Salvesen snakke om utfordringer og muligheter, i samvirket mellom psykologer og NAV.

Om foredragsholder

Maria Leer-Salvesen er spesialist i klinisk nevropsykologi. Hun har erfaring fra rehabilitering og arbeidsrettet oppfølging. Hun bistår NAV-enheter over hele landet, med veiledning, kurs og systemutvikling. Hun brenner for et bedre samarbeid mellom helsevesenet og NAV, og deler villig råd til psykologer som bidrar til økt inkludering.

Terapeuteffekten: Hva gjør de gode terapeutene?



HANNE WEIE ODDLI, UIO

Hva kjennetegner gode terapeuter? Hva gjør de, og hvordan? Terapeutens betydning for effekten av terapi har fått økt oppmerksomhet de siste tiårene. I dette foredraget skal vi se på hva forskningen så langt sier om den såkalte terapeuteffekten. Vi skal se konkrete eksempler på hva ekspertterapeuter gjør, og diskutere hvordan vi kan utvikle vår egen praksis på bakgrunn av forskningen.

Om foredragsholder

Hanne Weie Oddli er psykolog og spesialist i klinisk voksenpsykologi, og er ansatt som førsteamanuensis på Psykologisk institutt, Universitetet i Oslo. Hennes primære forskningsområde er psykoterapi, med vekt på virksomme faktorer, alliansedannelse, terapeuten, og forholdet mellom kunnskap og praksis. Hun underviser i psykoterapi, psykoterapiforskning og vitenskapsteori. Hun har publisert en rekke artikler, bokkapitler og fagbøker, som *Psykologien og vitenskapen*.

Trenger en mangfoldig befolkning mangfoldige psykologer? Og hva er egentlig det?



JESSICA HARNISCHFEGER, FORENING FOR INTERKULTURELL PSYKOLOGI

Norges befolkning har aldri vært ensartet, men i det 20. og det 21. århundre har situasjonen i verden ført til store migrasjonsbevegelser, som også har kommet til Norge.

Men migrasjon er ikke den eneste formen for mangfold vi har i Norge, selv om det er ofte den type forskjeller som migrasjon medfører som vi tenker på aller først.

Formålet med foredraget her er å tegne et mer finkornet bilde av hva mangfold egentlig betyr, og hvilke utfordringer det medfører for psykologer – som de dessverre veldig ofte ikke er klare over.

Foredraget skal også stimulere til tekning i allerede yrkesaktive psykologer om hvordan vi som fagfelleskap muligens må forandre oss, slik at det blir lettere for mennesker med mangfoldig bakgrunn å bli en del av oss.

Om foredragsholder

Jessica Harnischfeger er arbeidsinnvandrer fra Tyskland og har nå snart bodd halve livet i Norge. Hun er spesialist i psykodynamisk psykoterapi og jobber i dag på RVTSØst og i privat praksis – som hun prøver å drive så antikapitalistisk som hun kan. Hun er leder for Forening for psykoterapi og jobber som frivillig psykolog på Helsesenter for papirløse.

Psykologrollen – risiko for utbrenthet og betydning egen eksistensiell helse



GRY STÅLSETT, MODUM BAD

Gry Stålsett vil snakke om psykologers risiko for utbrenning. Hun vil snakke om betydningen av gode hverdagsrutiner, nære relasjoner og betydning av vedlikeholdelse av vennskap, kilder til mening, oppmerksomt nærvær og god følelsesregulering. Hun vil presentere noen verktøy for å nedskalere høyadrenalin aktivering i jobben og gi eksempler på oppmerksomhetsbaserte øvelser i hverdagen. Hun vil si noe om betydning av å bevisstgjøre psykologjobbens særskilte

belastninger som handler om å møte andres eksistensielle smerte og dermed nødvendigheten av å ta vare på egen eksistensielle helse. Psykologens forhold til seg selv og selvivaretagelse vil ha betydning for å kunne utøve en fagetisk forsvarlig jobb som psykolog.

Om foredragsholder

Gry Stålsett er spesialpsykolog ved Villa Sana, avdelingen for arbeidshelse, Modum Bad. Villa Sana veileder utbrente og slitne leger og sykepleiere. Gry har dr. grad i psykologi fra UIO i en eksistensiell behandling av tilbakevendende depresjoner. Hun er også første amanuensis i religionspsykologi på MF vitenskapelige høyskole. Der har hun sammen med kolleger utviklet utdanningsprogram i arbeidsveiledning og ledelse, hvor temaer som håndtering av følelser, stress og risiko for utbrenning er en del av programmene. Gry har i de senere år veiledet psykologer, familieterapeuter, annet helsepersonell og ledere og holdt mange kurs i selvivaretagelse. Hun er også en av stifterne av Institutt for Klimapsykologi, der eksistensiell helse er i fokus. Gry har også sittet i 2 perioder i AFEK, psykologforeningens anke utvalg for fagetiske saker.

Hva er sammenhengen mellom kognitive vansker og arbeidsfunksjon hos mennesker med psykiske helseproblemer?



MERETE GLENNE ØIE, UIO

Mennesker med psykiske lidelser har oftere kognitive vansker enn de uten slike lidelser, og dette kan svekke hverdags- og arbeidsfunksjon. Ofte har de kognitive utfordringene større negativ effekt på hverdags- og arbeidsfunksjon enn det symptomene til den psykiske lidelsen har. Kognitive vansker kan også medføre at man ikke får vist sitt fulle potensiale, noe som kan oppleves som frustrerende og forverre de psykiske symptomene. Likevel er det ofte lite fokus på denne problematikken i faglitteraturen. I foredraget vil det være fokus på hva som er de vanligste kognitive vanskene ved psykiske lidelser, og hvordan redusert arbeidsfunksjon kan forstås i lys av dette.

Mer detaljert kunnskap om kognitive funksjoner ved psykiske lidelser er viktig for å øke forståelsen for personens utfordringer, og vil kunne gi et bedre grunnlag for mer individuelt tilpassede tiltak på arbeidsplassen.

Om foredragsholder

Merete Glenne Øie er professor i klinisk psykolog ved Psykologisk institutt, Universitetet i Oslo og forskningsrådgiver ved Sykehuset Innlandet. Hun er spesialist i klinisk nevropsykologi. Hun har arbeidet klinisk og forskningsmessig i 30 år med spørsmål knyttet til kognitiv funksjon ved psykiske lidelser. Hun har sammen med Bjørn Lau redigert og skrevet kapitler i boken *Klinisk Arbeidspsykologi* som ble utgitt i 2021.

Psykososialt arbeidsmiljø – behovet for en velfungerende etisk infrastruktur i arbeidsmiljøet



STÅLE EINARSEN, UIB

Den viktigste forutsetningen for trivsel i arbeidsmiljø er at man forhindrer mistrivelser. Mistrivelser på sin side skyldes ofte dårlig ledelse, dårlig håndterte personkonflikter, mobbing og trakassering. Nyere norsk forskning viser hvor viktig interne systemer er for å forebygge og effektivt håndtere slike situasjoner på arbeidsplassen, helt i tråd med de grunnleggende prinsippene i arbeidsmiljøloven.

Om foredragsholder

Ståle Valvatne Einarsen er en ledende norsk psykolog og forsker innen arbeidsmiljøfeltet og en nestor innenfor feltet konflikthåndtering. Einarsen har utgitt en rekke bøker om arbeidsmiljø, ledelse og konflikthåndtering og er verdens mest siterte forsker innen feltet mobbing og trakassering i arbeidslivet. Han fikk i 2019 Norsk psykologiforbund sin innovasjonspris for sitt arbeid med å utvikle praktiske metoder for å forebygge og håndtere mobbing og trakassering. I 2020 ble han utnevnt til æresmedlem (Fellow) i European Academy of Occupational Health Psychology for sitt viktige bidrag til fagfeltet arbeidsmiljø og arbeidshelse, mens han samme år kom på Stanford University sin liste over de 2% mest innflytelsesrike forskerne i verden.

Dette blir en samtale om hvorfor ungdom fra fattige familier har økt risiko for å havne i utenfor-skap og trøbbel, hvilken rolle skam og skyld spiller i et av våre siste tabu, og hvordan et multi-systemisk og levekårsorientert perspektiv kan bidra til å øke livssjansene for disse barna.

Rask psykisk helsehjelp

Et samfunnsnyttig tiltak som hindrer langtidssykemelding



USMAN M. CHAUDHRY, PSYKOLOG, RASK PSYKISK HELSEHJELP STOVNER

En utbedring og forsterkning av psykisk helsehjelp i førstelinjen er viktig, fordi angst og depresjon er blant de største sykdomsbyrdene i Norge både målt som helsetap og tapte leveår. Psykiske lidelser som angst og depresjon er også blant de største årsakene til samfunnsutfordringer når det gjelder sykefravær og uføretrygd. Årlig kan psykiske lidelser, som angst og depresjon, koste det norske samfunnet 180 milliarder kroner.

Norske helsemyndigheter har i det siste tiåret hatt et økt fokus på å forbedre og forsterke psykisk helsetjenester i førstelinjen blant annet med målsetning om at alle norske kommuner skal tilby psykologkompetanse innen 2020. Et konkret tiltak for å oppnå en slik målsetning har vært etableringen av det kommune- /bydelsbaserte lavterskeltilbudet Rask psykisk helsehjelp (RPH) som i dag tilbys i over 70 kommuner og flere Oslo-bydeler. RPH er et korttidstilbud med kognitiv terapi for mild til moderat depresjon/angst hvor klienter kan henvise seg selv uten å gå gjennom fastlegen.

Hvordan kan et tilbud som RPH forhindre langtidssykefravær? Hva bør psykologforeningen gjøre for å bidra inn i dette? Og må vi som psykologer tenke på nytt om vår rolle som hjelpere?

Om foredragsholder

«Usman Chaudhry, den banebrytende psykologen som kjemper for å fjerne tabuer rundt psykisk helse.»
Etikketaten, NRK P2.

Usman Chaudhry jobber i Rask psykisk helsehjelp i bydel Stovner i Oslo. Han har vist et engasjement i mediene blant annet NRK, VG og Psykologtidsskriftet, for mangfold blant psykologer og viktigheten av likeverdig psykisk helsehjelp. Chaudhry skrev i 2019 hovedoppgave om psykisk helse og psykisk helsehjelp blant innvanderbefolkningen. I tillegg har han erfaring som styremedlem i Forening for interkulturell psykologi (FIP) og NOK Oslo – Senter mot incest og seksuelle overgrep.

Bedre sykefraværsoppfølging – effekten av motiverende intervju i NAV og tilbakeføring til arbeid



LENE AASDAHL FORSKER, PHD, INSTITUTT FOR SAMFUNNSMEDISIN OG SYKEPLEIE, NTNU

NAV har i flere år anbefalt sine veiledere å bruke motiverende intervju i oppfølgingen av sykmeldte arbeidstakere. Det er imidlertid lite forskning på effekten av motiverende intervju på tilbakeføring til arbeid. Målet med prosjektet Bedre sykefraværsoppfølging var derfor å undersøke effekten av bruk motiverende intervju i NAV på tilbakeføring til arbeid. Personer som var sykmeldt i minst 8 uker, uavhengig av diagnose, ble gjennom NAV invitert til å delta i prosjektet.

Intervensjonen besto av to samtaler med motiverende intervju hos en NAV saksbehandler. Deltakerne ble randomisert til motiverende intervju, vanlig oppfølging eller en aktiv kontrollgruppe. Sistnevnte fikk to samtaler hos saksbehandler uten motiverende intervju, for å ta høyde for oppmerksomhets bias. I tillegg til å undersøke effekten på sykefravær ble det i prosjektet også gjennomført en prosessevaluering og flere kvalitative studier. Resultater fra prosjektet blir presentert på kongressen.

Om foredragsholder

Lene Aasdahl Forsker, PhD, Institutt for samfunnsmedisin og sykepleie, NTNU. Forskning hovedsakelig på sykefravær og ulike intervensjoner for tilbakeføring til arbeid for sykmeldte med muskel- og skjelettplager og psykiske lidelser. Bakgrunn som lege, spesialist i fysikalsk medisin og rehabilitering, og har en bistilling på Unicare Helsefort.

Erfaringer med tverrfaglige helseteam i Groruddalen



AJMAL HUSSAIN ER LEGE OG SPESIALIST I PSYKIATRI

Helseteam-prosjektet var en arbeidsmodell der psykiater og flere psykologer fra DPS var på legekantorene og samarbeidet tett med fastlegene og med psykisk helsearbeidere i bydelene. Vi vil i innlegget fokusere på hvordan spesialistene jobbet på legekantorene, hvordan samhandlingen ble organisert og i hvilken grad tettere samhandling påvirket pasientenes helse og arbeidsfungering.

Om prosjektet:

Prosjekt i Groruddalen (2015-2017) hvor man ønsket å bedre samarbeidet mellom Spesialisthelsetjenesten (lokal DPS) og primærhelsetjenesten. Samhandlingsmodellen besto i at tre psykologspesialister fra DPS Groruddalen brukte 50% av arbeidstiden sin på et legesenter og samarbeidet med fastlegene der og med tjenester i bydelen. I tillegg var en psykiater fra DPS til stede på de tre legekantorene ca. to timer i uka. Modellen ble prøvd ut ved ett legesenter i hver av de tre bydelene i DPS Groruddalen sitt opptaksområde i Oslo, mens tre legesentre i de samme bydelene var kontrollgruppe (Alna, Stovner og Grorud). Hensikten med samhandlingsmodellen var at pasienter skal få et bedre samlet helsetilbud, med tidligere identifisering av psykiske helseplager, raskere helsehjelp, mer effektiv dialog mellom helsetjenestene med gjensidig kompetanseutveksling og økt bistand i primærhelsetjenesten. Samarbeidet gikk ut på at fastlegen hadde lett tilgang til å diskutere med psykologspesialist, og eventuelt psykiater, om hva som var den beste behandlingen, og flere pasienter hadde korte behandlingsforløp hos psykologene. Et delmål var å se om identifisering av psykiske helseplager hos flere pasienter og tidligere intervensjon kan begrense langvarige sykefravær og frafall fra arbeidslivet.

Pasienter og fastleger ved legekantorene rapporterte i hovedsak positive erfaringer med samhandlingsmodellen og samarbeidet med spesialistene fra DPS. Mange pasienter hadde nytte av korte behandlingsforløp (4-5 timer) ved legekantorene hos psykologspesialist. Pasienter som fikk tilbud om oppfølging hos psykologspesialist, hadde for det meste milde til moderate angst og depressive plager i tillegg til vansker med mestring av vanskelig livssituasjon. Kontakten med psykologspesialistene innebar en rask kartlegging av situasjonen, der det ble gjort en helhetsvurdering og oppfølging med psykoterapeutisk intervensjon. Samarbeidet bidro til hevet kompetanse på psykisk helse hos fastlegene og i bydelenes helseteam og bedret forståelse av somatisk helse og helhetsvurdering for psykologene. Vi fant klart holdepunkter for at tettere samhandling mellom primærhelsetjenesten og psykisk helsevern medførte tidligere identifisering og behandling av psykiske helseplager som hindret at flere pasienter utviklet mer alvorlige og langvarige helseplager med overgang til arbeidsavklaringspenger eller uføretrygd.

Arbeidsgruppe

Torleif Ruud, prosjektleder. Psykiater og professor emeritus, Universitetet i Oslo

Ajmal Hussain, psykiater og medisinskfaglig rådgiver ved DPS Groruddalen

Ingunn Opsahl, psykologspesialist og seksjonsleder for allmennpsykiatrisk poliklinikk ved DPS Groruddalen

Inger Cathrine Kann, forsker, Arbeids og velferdsdirektoratet

Ole Rikard Haavet, spesialist i allmenntidmedisin og professor emeritus UiO

Om foredragsholder

Ajmal Hussain er lege og spesialist i psykiatri. Han jobber nå som medisinskfaglig rådgiver ved DPS Groruddalen, men har tidligere jobbet som overlege og forsker ved avdelingen. I perioden 2014–2018 var Ajmal involvert i forskningsprosjektet «Shared Care», som var forankret i Ahus sin forskningsavdeling. Shared care er en samhandlingsmodell som bygger på tettere samarbeid mellom DPS, fastlegene og bydelene.

Ajmal tok doktorgrad i 2012 på langtidsfølger av Tsunamikatastrofen i 2004.

Tabu fra terapirommet

Foto: Pål Audestad



JØRGEN FLOR, BLAKSTAD SYKEHUS

Det er store forventninger til hva den moderne psykologen skal utrette. Forventningene er skapt av profesjonen selv, men finnes nok også hos våre pasienter, hos de folkevalgte og i befolkningen ellers. Klarer vi å innfri disse forventningene? Eller er det på tide med en nedjustering? Med utgangspunkt i arbeidet med bøkene «Skadelige samtaler» og «Hvordan psykologer tenker» vil foredraget stille spørsmål om vi burde snakke mer om hva vi ikke får til, hva vi ikke kan

hjelpe med og om det faktisk at hjelpen vår til og med kan gjøre vondt verre.

Om foredragsholder

Jørgen A. Flor er konstituert psykologspesialist ved Blakstad sykehus, avdeling for akuttpsykiatri, Vestre Viken HF. I tillegg arbeider han ved Favne psykologbistand og som barnefaglig sakkyndig. Flor har skrevet debattboken «Skadelige samtaler – myten om bivirkningsfri terapi» (Tiden Norsk Forlag, 2019) med professor Leif Edward Ottesen Kennair. Han er medlem av Fagetisk råd i Norsk psykologforening. Flor har et sterkt engasjement for et bedre offentlig psykisk helsevern og har over flere år engasjert seg i samfunnsdebatten om dette. Flor arbeider for tiden med to sakprosa-bøker «Hvordan psykologer tenker» og «Når alt rakner».

Inkludering i ordinært arbeidsliv for personer med utviklingshemming



JARLE EKNES, DAGLIG LEDER STIFTELSEN SOR

Helt med

For nesten 30 år siden var 95 % av personer med utviklingshemming registrert med jobb eller dagsentertilbud (Söderström og Tøssebro 2011). Dette har endret seg drastisk. I 2017 var mangel på jobb og dagsentertilbud for denne gruppen tidoblet (Engeland og Langballe, 2017). De fant at kun 47 % av personer med utviklingshemming var registrert med jobb eller dagsenter. Den samme undersøkelsen viste at under 3 % med utviklingshemming jobbet i ordinært arbeidsliv. Dette var bakgrunnen for at Stiftelsen SOR har hatt som satsingsområde å snu trenden, ved blant annet å utvikle HELT MED-modellen. Modellen tar sikte på å bidra til at personer med utviklingshemming slipper til i ordinært arbeidsliv. Til nå har 160 personer fått fast jobb gjennom ordningen, og et samlet Storting har vedtatt at det skal utvikles en ny VTA modell i NAV, inspirert av HELT MED. I innlegget skal vi belyse muligheter og begrensninger i ordinært arbeidsliv for denne målgruppen, med særlig fokus på suksesskriterier.

Om foredragsholder

Jarle Eknes er spesialist i klinisk psykologi / habilitering. Han har 20 års erfaring fra habiliterings-tjenesten og psykiatrisk avdeling, primært med fokus på mennesker med utviklingshemming. De siste ti årene har han vært daglig leder i Stiftelsen SOR. Et av de store prosjektene i SOR var å utvikle og iverksette en modell som kunne bidra til at personer med utviklingshemming slipper til i ordinært arbeidsliv. Modellen heter HELT MED.

SYMPOSIUM – SAMMENDRAG

TORSDAG 8. SEPTEMBER KL. 1435 – 1600

Symposium 1A: Individet i søvn og arbeid

SYMPOSIELEDER: INGVILD SAKSVIK-LEHOULLIER, INSTITUTT FOR PSYKOLOGI, NTNU

Å få nok god søvn og å oppleve god fungering og glede på jobb er noe av det viktigste i livet til alle voksne mennesker. Søvn og arbeid utgjør til sammen mesteparten av voksne menneskers hverdag. En god balanse mellom søvn og arbeid er essensielt. Ofte ser vi imidlertid at disse to kan ha negativ innvirkning på hverandre.

Det er mange individuelle forskjeller i søvn og arbeid med tanke på både fungering, prioritering, tidspreferanser, og behov. I dette symposiet vil vi gå gjennom egen og andres nye forskning som ser på individet i balansegangen mellom søvn og arbeid. I tillegg har vi noen nye spørsmål til videre forskning, praksis og ettertanke.

Vi vil diskutere individuelle forskjeller i risiko for, opplevelse og håndtering av søvnproblemer, belastninger, stress og utbrenthet i arbeidslivet. Hvilken rolle spiller spesifikke personlighetstrekk og interaksjon mellom trekk? Hvordan påvirker personlighet tolkning, respons og mestring av utfordringer og krav som stilles i arbeidslivet? Hvordan kan vi benytte kunnskap om individuelle forskjeller praktisk og konstruktivt i arbeidslivet på individ-, gruppe-, leder- og organisasjonsnivå? .

Vi vil omtale individuelle forskjeller i søvn og fungering på jobb på forskjellige tider av døgnet. Når er man mest motivert for å jobbe og sove? Når presterer man best? Er det mulig å finne noen fellesnevner eller er det helt individuelt? Og hva skjer når man får for lite søvn? I videreføring av dette vil vi også se spesifikt på skiftarbeid og begrepet skiftarbeidstoleranse.

Søvn blir ofte påvirket av negative tanker og stress man kan få gjennom jobben. Dette kan påvirke både innsovning og oppvåkninger om natta. Vi vil diskutere hva det er i jobben som kan påvirke søvn. Hvor mye betyr innholdet i jobben? Hvor viktig er mening i jobben? Hvor viktig er autonomi? Her vil vi og gå inn på utfordringer som personer i spesielt emosjonelt krevende jobber kan oppleve, for eksempel de som opplever sekundærtraumatisering, moralsk stress eller liknende. Hva har slike opplevelser å si for helse, og hvordan kan det påvirke søvn? Hva betyr individuelle forskjeller i denne sammenhengen?

Til slutt ønsker vi å diskutere med deltakerne i symposiet hvorvidt vi kan gi generelle søvnråd til alle og nytteverdien av dette.

Om foredragsholderne

Ingvild Saksvik-Lehouillier er psykolog og professor i psykologi ved Institutt for psykologi, NTNU og forsker på søvn, døgnrytme og arbeid i mange settinger. Hun er ekspert på skiftarbeidstoleranse, og kognitiv- og affektiv fungering på jobb på forskjellige tidspunkt på døgnet og ved søvndeprivasjon.

Torhild Anita Sørengaard har doktorgrad i arbeids- og organisasjonspsykologi med spesialisering i arbeidshelse og individuelle forskjeller. Hun er universitetslektor ved Institutt for psykologi, NTNU, og forsker på sammenhenger mellom personlighet, arbeidsmiljø, søvn og helse i arbeidslivet.

Eva Langvik er førsteamanuensis ved psykologisk Institutt, med ekspertise innen personlighetspsykologi, psykometri og psykokardiologi. Leder flere forskningsprosjekt på ansatte i politiet, med vekt på mental helse, søvn og stressreaksjoner.

Symposium 1B: Psykologi, arbeid og moderne arbeidsplasskonsept: hvor skal vi, og hvorfor?

SYMPOSIELEDER: KNUT INGE FOSTERVOLD, PSYKOLOGISK INSTITUTT, UNIVERSITETET I OSLO

Det moderne arbeidslivet har bidratt til en rekke forbedringer knyttet til arbeid og arbeidsmiljø som økt fokus på belastningslidelser, sikkerhet og psykososiale forhold. Paradoksalt nok opplever vi samtidig økt bekymring knyttet til trøtthet, utbrenthet og mentale belastninger i arbeidslivet. I seminaret vil vi se nærmere på dette paradokset og skissere hvordan man fra et arbeidspsykologisk perspektiv kan forstå og forklare endringene som skjer i arbeidslivet.

Bærekraftig arbeid for den enkelte, men også for bedrifter og for samfunnet, blir introdusert som et grunnleggende prinsipp for alt arbeid innenfor området. Mennesket blir sett som egenaktivt og målrettet. Skal man forstå samspeillet mellom mennesket og det fysiske og det psykososiale arbeidsmiljøet må man derfor ta utgangspunkt i kunnskap om hvordan menneskekroppen fungerer og hvordan mennesker oppfatter og forstår de ulike faktorene som påvirker arbeid og arbeidsprosesser.

Seminaret vil diskutere rekke utfordringer knyttet til fysiske og psykologiske rammebetingelser i det moderne arbeidslivet. Hva er bakgrunnen og konsekvensene av de nye arbeidsplasskonseptene som øker i popularitet? Er aktivitetsbaserte landskap vesentlig annerledes enn tradisjonelle landskap? Har pandemien og vår erfaring med hjemmekontor endret vårt forhold til arbeidsplassen for godt? Hvordan påvirker ny teknologi vår forståelse av arbeid og hvordan påvirker dette vår evne til å samhandle med andre og med miljøet rundt oss? Hvilken betydning har restitusjon og hvordan skal vi forstå stress i den nye digitale tidsalderen?

Om foredragsholder

Knut Inge Fostervold er utdannet psykolog og har vært ansatt som førsteamanuensis i psykometri og kvantitative forskningsmetoder ved Psykologisk institutt, Universitetet i Oslo fra 2007. Han tok sin doktorgrad ved Universitetet i Oslo i 2003. Avhandlingen behandler risikofaktorer knyttet til kontorarbeidsplassen og langvarig skjermarbeid. I sin forskning har han vært spesielt opptatt av sammenhengen mellom fysisk arbeidsmiljø, psykologiske faktorer, stress og personlighet. variasjoner.

Symposium 1C: Integrert behandling og arbeidsrehabilitering – utfordringer i samarbeidet mellom NAV og Helse

SYMPOSIELEDER: ERIK FALKUM

I løpet av det siste tiåret er det gjennomført to store utviklings- og forskningsprosjekter innen arbeidsrehabilitering, Jobbmestrende Oppfølging (JMO) og Individuell Jobbstøtte (IPS). Begge prosjektene har et organisert og omfattende samarbeid mellom helse- og velferdsetatene som en sentral forutsetning. Noen av metodene som ble undersøkt er nå innlemmet i ordinær klinisk drift, og det er nylig kommet politiske føringer for organiseringen av samarbeidet. De såkalte jobbspesialistene har en sentral rolle i IPS – metodikken, som integrerer behandling og arbeidsrehabilitering i tverrfaglige helseteam. Noen av dem har til nå vært ansatt i Helse, andre i NAV eller kommuner. For framtida skal alle ansettes i NAV, ettersom de etter Helse- og arbeidsdirektoratenes oppfatning ikke yter helsehjelp, noe som bryter med den sentrale ideen om integrasjon i IPS. Med utgangspunkt i aktuelle

forskningsfunn vil symposiet diskutere denne og andre viktige utfordringer knyttet til arbeidets betydning for psykisk helse.

Om foredragsholdere

Erik Falkum er professor emeritus i psykiatri ved Universitetet i Oslo. Forholdet mellom arbeid og psykisk helse har vært et sentralt tema i hans forskning, som blant annet omfatter studier av helsepsykologi, stress, utbrenthet og rehabilitering ved psykoser.

June Ullevoldsæter Lystad, forsker / prosjektleder IPS+ ved seksjon for behandlingsforskning & Seksjon for tidlig psykosebehandling ved Klinikk for psykisk helse og avhengighet, Oslo universitetssykehus

Symposium 1D: Håndtering og behandling i truende og potensielt voldelige situasjoner.

SYMPOSIELEDER: SVEIN ØVERLAND. NASJONAL ENHET FOR RETTSPSYKIATRISK SAKKYNDIGHET, AVDELING FOR SIKKERHETS-, FENGSELS OG RETTSPSYKIATRI, ST. OLAVS HOSPITAL

Symposiet vil gi en oversikt over ulike former for aggresjon, sammenhengen mellom ulike emosjoner og aggresjon, og hvordan truende og potensielt voldelige situasjoner kan møtes utfra en slik forståelse.

Videre hvordan kunnskap om nonverbal og paraverbal kommunikasjon kan brukes i møte med personer som er truende og aggressive personer.

Det vil bli gitt eksempler fra ulike situasjoner, for eksempel fra vurderingssamtaler i institusjon og ved hjemmebesøk.

Det vil også bli gitt en oversikt over relevante risikovurderingsinstrumenter som kan benyttes med hensyn til prediksjon og håndtering.

Symposiet vil se hen også til behandling av personer med aggresjonsproblematikk og hvordan psykologer kan ivareta egen sikkerhet og helse.

Om foredragsholder

Svein Øverland er spesialist i barnepsykologi og med spisskompetanseutdanning i rettspsykiatri. Han er leder av Nasjonal enhet for rettspsykiatrisk sakkyndighet, rådgiver for Forvaringsavdelingen i Trondheim fengsel og Politiet, og er tilknyttet Kompetansesenteret for Sikkerhetsfengsel og rettspsykiatri, St. Olavs hospital i forbindelse med sitt doktorgradsløp knyttet til forståelse og behandling av pedofili og seksuell sadisme. Han har gitt ut flere bøker, kapitler og artikler.

Symposium 1E: Vanskelige samtaler på jobben (Organisasjonspsykologi)

SYMPOSIELEDER: GEIR KALSTAD, AUTHENTICA AS

«Vanskelige samtaler på jobben» vil omhandle samtaler der en leder eller medarbeider skal ta opp temaer som oppleves som vanskelige med medarbeidere eller kollegaer. Eksempler på temaer for slike samtaler vil kunne være grensesetting for andres atferd, konflikthåndtering, uønsket atferd, lav kvalitet på leveranser, manglende leveranser etc. Målet for samtalene er å få til positiv endring av samarbeidsrelasjoner og leveranser. Symposiet vil i liten grad ta opp samtaler med temaer som

rusmisbruk, mobbing, trakassering eller oppsigelser. Vi vil se på ulike deler av prosessen knyttet til vanskelige samtaler som forarbeid før samtaler, invitasjon til samtaler, oppstart av samtaler, gjennomføring, avslutningsfasen og oppfølging av vanskelige samtaler. Etter innledende foredrag og samtale vil symposiet innebære praktisk trening og rollespill på vanskelige samtaler.

Om foredragsholder

Geir Kalstad er spesialist i arbeids og organisasjonspsykologi og partner i Authentica AS. Han har jobbet med organisasjonsutvikling, lederutvikling, ledergruppeutvikling og individuell lederveiledning i 25 år i en rekke nasjonale og internasjonale organisasjoner. Geir er også veileder for psykologer som går spesialiseringsprogrammet i organisasjonspsykologi (IAP). Tidligere arbeidsteder: AFF (Administrativt forskningsfond ved NHH og Conforte)

FREDAG 9. SEPTEMBER KL. 1300 – 1430

Symposium 2A: «Fra skole til arbeid- hvordan kan NAV og helse sammen motvirke utenforskap?»

SYMPOSIELEDER: ANN-ELIZABETH WIIG – PSYKOLOGSPESIALIST VED UTVIKLINGSSENTER FOR ARBEID OG PSYKISK HELSE (USAP) I NAV

Stabil tilknytning til arbeidslivet er assosiert med god psykisk helse. Hvordan kan NAV og helse sammen jobbe for å forebygge frafall fra både studier og arbeidsliv? Og hvordan kan arbeid og helse sammen øke sannsynlighet for varig tilknytning til arbeidslivet?

Senter for jobbmestring i NAV er et tilbud til personer med angst og/eller depresjonsplager som ønsker hjelp til å håndtere disse i en jobbsammenheng. Psykologer og jobbspesialister bruker arbeidsrettet kognitiv terapi for å hjelpe folk i å komme og stå i jobb (IPS). Tiltaket har dokumentert effekt på både arbeidsdeltagelse og psykisk helse.

I dette symposiet vil Senter for jobbmestring-metodikken presenteres. Det vil også introduseres to nye prosjekter hvor metodikken videreføres som; «Senter for skolemestring» hvor målet er å forebygge frafall fra videregående skole og på den måten hindre utenforskap hos unge og «Arbeidsfokus på fastlegekontor» som tester ut psykolog og jobbspesialist på fastlegekontor for å forebygge og korte ned bruk av sykemelding.

Om foredragsholderne

Ann-Elizabeth Wiig er spesialist i klinisk arbeidspsykologi og har jobbet med Senter for jobbmestring i NAV siden 2008. Hun er nå ansatt i det nyopprettede Utviklingssenter for arbeid og psykisk helse (USAP) i NAV som blant annet har i oppdrag å kartlegge og utvikle gode samarbeidsmodeller med helse. Hun er spesielt opptatt av forebygging av utenforskap hos unge. Wiig er nå i gang med prosjektet «Arbeidsfokus på fastlegekontor».

Ulf Andersen, Avdelingsdirektør/Statistikksjef i Arbeid og velferdsetaten (NAV)

Grethe Meyer, Metodeveileder IPS i Senter for jobbmestring Øst-Viken. Hun har mangeårig bakgrunn fra arbeidsinkluderingsbedrift som leder og tiltaksansvarlig. Hun har jobbet som jobbspesialist i Senter for jobbmestring siden 2013 og som metodeveileder siden 2016.

Symposium 2B: Arbeidslivets muligheter for personer med uføretrygd og nedsatt funksjonsevne

SYMPOSIELEDER: JARLE EKNES, STIFTELSEN SOR OG STIFTELSEN HELT MED

Mange med funksjonsnedsettelse opplever at NAV er lite opptatt av å bidra til at de kommer seg inn i arbeidslivet, særlig hvis de mottar uføretrygd. Da er inntektssikring på plass, og NAV anser sitt oppdrag som utført. Med noen hederlige unntak. Dette er en diskriminerende praksis, som hindrer personer med nedsatt funksjonsevne å bli de bidragsyterne de selv både kan og ønsker å være.

Det innebærer også at de får reduserte muligheter til å oppleve at de er inkludert og deltakende i samfunnet. På dette symposiet skal vi eksemplifisere problemer og muligheter ved å fokusere på personer med utviklingshemming. Instituttleder og førsteamanuensis Hans A. Hauge legger frem forskningsresultater fra Forskningsrådprosjektet «Rethinking work inklusion for people with intellectual disability». Det overordnede formålet med dette forskningsprosjektet er å utvikle og formidle kunnskap om hvordan vi kan lykkes med økt arbeidsinkludering for personer med utviklingshemming. En av modellene de har undersøkt, er HELT MED. Jarle Eknes, daglig leder i Stiftelsen HELT MED, forteller om erfaringer knyttet til at 160 personer med utviklingshemming har fått jobb i ordinært arbeidsliv gjennom denne ordningen. Det vil i særlig grad bli lagt vekt på suksesskriterier.

Utfordringer og muligheter vil bli ytterligere belyst av Felix Andersen, som er en av de 160 som har fått fast jobb gjennom HELT MED.

Om foredragsholderne

Jarle Eknes er spesialist i klinisk psykologi / habilitering. Han har 20 års erfaring fra habiliteringstjenesten og psykiatrisk avdeling, primært med fokus på mennesker med utviklingshemming. De siste ti årene har han vært daglig leder i Stiftelsen SOR. Et av de store prosjektene i SOR var å utvikle og iverksette en modell som kunne bidra til at personer med utviklingshemming slipper til i ordinært arbeidsliv. Modellen heter HELT MED.

Hans A. Hauge er førsteamanuensis og instituttleder for Helse-, sosial- og velferdsfag ved Universitetet i Sørøst-Norge. Han har Mag.art i sosiologi og PhD fra det psykologiske fakultet, UiB. Funksjonshemming, sosial innovasjon og helsefremmende arbeid er blant hans mest sentrale kompetanseområder. Hauge har forsket på arbeidsinkludering, og er medredaktør for boken Arbeidsinkludering for personer med utviklingshemming.

Felix Andersen er assistent ved Fagerborghjemmet i Oslo. Han jobber ved dagsenteravdelingen, og bidrar blant annet under sangstundene og ved servering av måltider. Jobben har han fått gjennom Stiftelsen HELT MED.

Symposium 2C: Fagetiske problemstillinger – arbeidsverksted og felles refleksjon

SYMPOSIELEDER: MARIA LØVVIK NORHEIM, LEDER FOR FAGETISK RÅD.

Fagetisk råd behandler fagetiske klagesaker og mottar jevnlig henvendelser fra psykologer, andre fagpersoner og brukere om ulike fagetiske dilemma.

Arbeidsverkstedet tar utgangspunkt i fagetiske spørsmål som er tatt opp med Fagetisk råd.

Deltakerne deles inn i grupper for å drøfte konkrete problemstillinger:

Hva av dilemmaet handler egentlig mest om fag, hva er egentlig en juridisk problemstilling, og hva står igjen som et fagetisk spørsmål? Hvilke prinsipper er berørt? Hva er mulige løsninger eller handlingsalternativer? Omfattes problemstillingen i det hele tatt av prinsippene, eller står psykologen i en annen rolle? Hvor langt strekker psykologens fagetiske forpliktelser seg i ulike situasjoner?

Dette symposiet er lagt opp som et arbeidsverksted, og det vil ikke bli lagt opp til forelesning eller annen undervisning – deltakere oppfordres til å ha de etiske prinsippene tilgjengelig digitalt eller på papir i løpet av arbeidsverkstedet: <https://www.psykologforeningen.no/medlem/etikk/etiske-prinsipper-for-nordiske-psykologer>

Om foredragsholderne

Maria Løvvik Norheim, leder for Fagetisk råd. Psykologspesialist klinisk barn og unge. Maria har bakgrunn fra psykologfaglig arbeid med barn og ungdom i kommunal- og spesialisthelsetjenesten. Arbeider nå som prosjektleder ved Kunnskapssenteret i Bergen Kommune i Etat for barn og familie.

Symposium 2D: Diskriminering i arbeidslivet

SYMPOSIELEDER: LARS KOLBERG. LIKESTILLING- OG DISKRIMINERINGSOMBUDET

En gjennomgang av hva ombudet vet om hva diskriminering er og hvordan det arter seg for ulike grupper i arbeidslivet. Innlegget vil beskrive rettigheter etter diskrimineringslovverket og Gi tips til strategier til folk som opplever eller står i fare for å oppleve diskriminering og ønsker å komme i jobb

Om foredragsholder

Lars Kolberg. Statsviter fra UiO. Fagdirektør for arbeidsliv, hos LDO.

Symposium 2E: Klinisk arbeid med ettervirkninger etter opplevelser med mobbing og trakassering i arbeidslivet.

SYMPOSIELEDER: STÅLE EINARSEN, PROFESSOR UIB

Mobbing, trakassering og harde personkonflikter er problem som rammer mange arbeidstakere årlig med store mentale og psykosomatiske helsekonsekvenser. Langvarig sykemelding og risiko for utstøting fra arbeidslivet er derfor typisk for denne gruppen. Det er derfor all grunn til å tro at mange pasienter som søker behandling for moderate mentale plager i form av angst og depresjon, gjerne også med islett av PTSD. I denne workshop skal vi se på nyere forskning og beste praksis erfaringer fra arbeidet med disse pasientene, herunder se på resultater fra ulike former for behandlingsopplegg, samt hva vi mer generelt kan lære om hvordan behandling må tilpasses disse særlige gruppene.

Om foredragsholderne

Professor **Ståle Valvatne Einarsen**
Dr.med **Nils Magerøy** fra Helse Vest



NORSK
PSYKOLOG
FORENING